

ESG rapport 2025

Environmental, Social and Governance



Forord

Som verdens største operatør innen utendørsreklame påhviler det JCDecaux et stort ansvar for å drive vår virksomhet på en bærekraftig måte. Vår ESG-strategi baserer seg på kjerneverdiene engasjement, kvalitet, innovasjon og ansvarlighet.

For JCDecaux betyr dette:

- a. Utvikle produkter og tjenester som bidrar positivt for samfunnet
- b. Fremme ansvarlig reklame på egne arenaer
- c. Aktivt bidra til karbon nøytralitet
- d. Begrense og redusere andre miljømessige, negative konsekvenser
- e. Være en ansvarlig arbeidsgiver
- f. Drive virksomheten etter de høyeste standarder

JCDecaux arbeider kontinuerlig med å ta frem nye produkter og tjenester til nytte for våre samarbeidspartnere, herunder innbyggere, reisende og kunder.

Vi arbeider aktivt for å redusere vårt klimaavtrykk, og vår ISO 14001-sertifisering krever at vi gjør kontinuerlige forbedringer i våre miljøprestasjoner. Dette kan tydelig sees i de årlige klimaregnskapene.

JCDecaux arbeider aktivt for å skape en likestilt og trygg arbeidsplass for våre ansatte, der alle gis mulighet til å utvikle sitt potensiale. Alle ansatte informeres om og trenes i konsernets etiske retningslinjer – «Code of Ethics».

Vi stiller tilsvarende store krav til våre leverandører. Alle må akseptere og signere på retningslinjene – «Code of Conduct» - før samarbeidet kan påbegynnes. Det foretas en årlig gjennomgang av samtlige leverandører, og for de som er definert som nøkkelleverandører gjennomføres en evaluering eller stedlig revisjon. Gjennom dette sikrer vi at våre grunnleggende standarder overholdes.

Medlemmer i ESG-gruppen

ESG gruppa består av representanter fra alle avdelinger og virksomhetsområder i selskapet som jobber med dimensjonene innen ESG og bærekraft:



Ernst Rønningen
Miljøansvarlig



Gisle Holst Roness
Administrerende direktør



Øyvind Markussen
Non-Executive Director Norway/Styreformann



Arve Andersen
Produktansvarlig



Anette Schoubye
HR-ansvarlig



Elise Hasle
COO



Martin Scott Hagen
Teknisk sjef

Konsernets ESG strategi

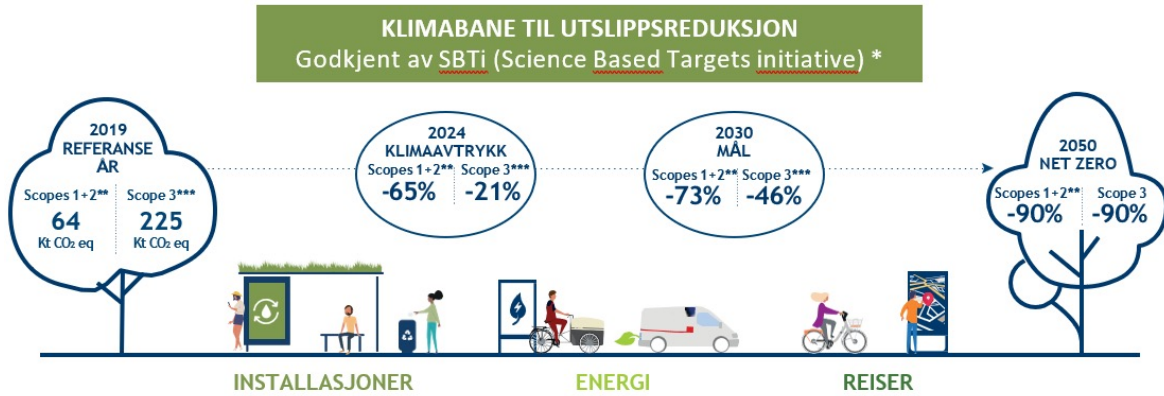
Lenge før ESG ble et etablert begrep, har JCDecaux konsernet jobbet med elementer som i dag sorterer under ESG-paraplyen, og følgende milepæler er verdt å trekke frem:

- 2001, den første Code of Ethics
- 2004, første ISO 14001-sertifisering
- 2007, opprettelse av Sustainable Development and Quality Department
- 2009, implementering av klimagass-policy
- 2014, utvikling av bærekraftstrategi og Code of Conduct for leverandører
- 2015, JCDecaux slutter seg til FNs Global Compact (globalt nettverk for bedrifter som ønsker å arbeide med samfunnsansvar og bidra til forsvarlig og bærekraftig bedriftspraksis)
- 2022, Bærekraftsstrategi mot 2030
- 2023, Net Zero strategi innen 2050
- 2024, lansering av konsernets sosialpolitikk

Konsernets bærekraftstrategi frem mot 2030 er bygget rundt tre pillarer:

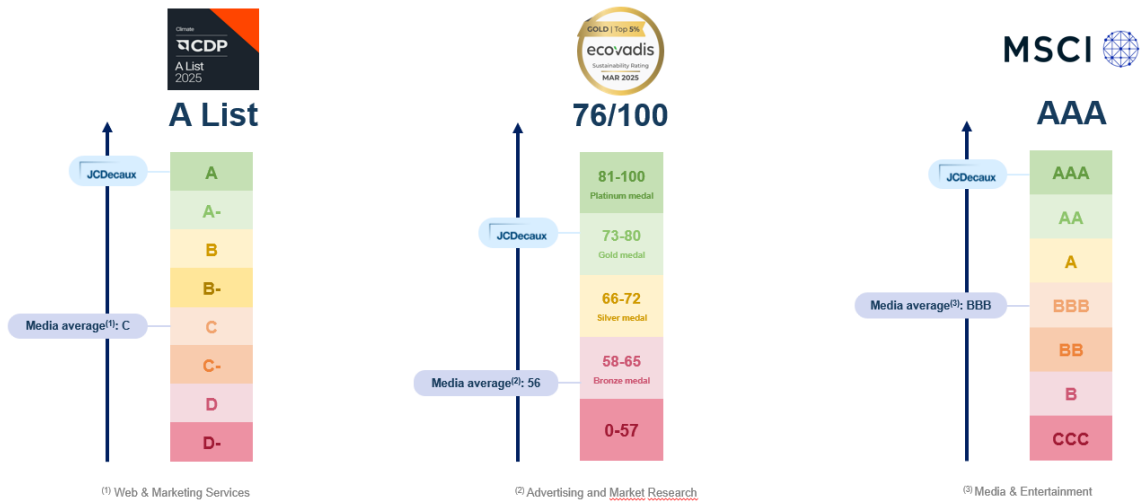


Konsernet har også lagt langsiktige planer frem mot 2050. Disse følger de vitenskapsbaserte klimamål som er i tråd med Parisavtalen. For å oppnå Parisavtalens 1,5°C mål, må globale klimagassutslipp halveres innen 2030 og ned til null/net zero i 2050. Hovedelementene i disse planene vises i plansjen under.



* Klimabane revidert av en uavhengig tredjepart
 ** Markedsbasert
 *** Innenfor en avgrensning som dekker minimum 92 % av konsernets Scope 3-utslipp

Konsernets ESG-ytelse vurderes årlig av flere internasjonale ratingaktører som er alle er anerkjente for sin ekspertise innen dette fagområdet, og sammenlignet med våre konkurrenter er vi klart best i klassen:



CDP

JCDecaux har rapportert resultatene sine til CDP (Klima) siden 2011. I 2025 ble konsernet inkludert på A-listen for tredje år på rad. Nesten 20 000 selskaper ble vurdert.

ECOVADIS

Konsernet har mottatt svar på EcoVadis siden 2021. Konsernet er plassert blant de 5 % beste av de over 150 000 evaluerte selskapene. Kriteriene er knyttet til etikk, miljø, bærekraftig innkjøp, arbeidskraft og menneskerettigheter.

MSCI

JCDecaux har vært inkludert i MSCI-indeksen siden 2013, og vi er rangert blant de beste selskapene i mediesektoren.

Miljø

JCDecaux Norge anerkjenner viktigheten av og ansvaret for å kontrollere og minimere negativ miljøpåvirkning og har siden 2005 vært sertifisert i henhold til ISO 14001. Gjennom vårt arbeid med miljøstyring har vi identifisert hovedsakelig tre områder som er vesentlige for oss å fokusere på for å redusere vårt klimaavtrykk. Disse er utslipp fra bilpark, strømforbruk i reklameinstallasjoner og lokaler, samt korrekt avfallshåndtering.

ISO 14001-standarden setter krav til at det utformes en egen miljøpolicy. Vår miljøpolicy lyder slik:

- JCDecaux skal – i miljøsaker - stille strengere krav til sin virksomhet enn det som fremkommer av gjeldende lover og forskrifter.
- JCDecaux skal - i miljøsaker - aktivt dokumentere sin virksomhet og søke råd fra relevante fagmiljøer.
- JCDecaux skal gjennom å analysere sin virksomhet iverksette tiltak som reduserer og forebygger negativ påvirkning av miljøet.

Resultater fra årets prestasjoner:

I 2022 inngikk vi en avtale med firmaet ClimatePartner om å bruke deres verktøy og metoder for å kunne beregne klimaavtrykk per mediekampanje. Vi så det derfor som naturlig at ClimatePartner også overtok jobben med å utarbeide vårt klimaregnskap. Dette samarbeidet har vi videreført, og resultatene under som oppsummerer våre klimaprestasjoner er levert av ClimatePartner.

Årlige klimagassutslipp fra bilpark (Scope 1), alle tall i tCO₂e (tonn CO₂ ekvivalenter):

Kategori	2023	2024	2025	% vis endring fra forrige år
Diesel	88	64,1	57,3	-10,6 %
Bensin	10,9	9,5	7,1	-25,3 %
Scope 1 totalt	98,9	73,6	64,4	-12,5 %

Nedgangen i klimagassutslipp fra våre kjøretøy er et resultat av innfasingen av stadig flere elbiler som erstatter fossilt drevne kjøretøy.

I våre handlingsplaner for året 2026 er det satt som mål at vi skal klare en reduksjon i gjennomsnittlig drivstofforbruk med 40 % sammenlignet med 2025 (per kjørte kilometer). Arbeidet med å erstatte fossilt drevne kjøretøy med el- eller hybridbiler startet allerede i 2016, og ved utgangen av 2025 var vår andel av firmabiler med elektrisk drivlinje 79%. Vårt mål for 2027 er å øke andelen av firmabiler med elektrisk drivlinje til 90%.

Årlige klimagassutslipp fra vårt strømforbruk ved lokasjonsbasert tilnærming (Scope 2), alle tall i tCO₂e:

Kategori	2023	2024	2025	% vis endring fra forrige år
Elektrisitet Nordisk miks, lokaler	4,7	4,7	6	27,7 %
Elektrisitet Nordisk miks, installasjoner	67	89,6	82,4	-8,0 %
Elektrisitet Nordisk miks, ekstern elbillading	1,9	2,9	1,3	-55,2 %
Scope 2 totalt	73,6	97,2	89,7	-7,7 %

Vårt strømforbruk i tabellen over er for målt forbruk i leide lokaler og et beregnet forbruk både for våre reklameinstallasjoner og for lading av elbiler utenfor selskapets lokaler.

For å regne om vårt strømforbruk fra kWh til utslipp i tonn CO₂-ekvivalenter bruker vi en omregningsfaktor fra Ecoinvent. Årets versjon, Ecoinvent 3.12, har en endring i utslippsfaktoren på rundt 50% sammenlignet med fjorårets versjon 3.11. Vi har derfor valgt å bruke Ecoinvent 3.12 også for årene 2023 og 2024, slik at tabellen over gjenspeiler utviklingen i vårt reelle strømforbruk.

Nedgangen vi ser det siste året kan i stor grad relateres til vårt arbeid med å oppgradere belysningen i reklamevitrinene. Her har vi fjernet de tradisjonelle lysrørene og montert inn nytt elektrisk anlegg med ny LED-belysning. Oppgraderingen som ble utført i 2025 ga en årlig besparelse på ca. 335 000 kWh. Oppgraderingen som skal utføres i 2026 er forventet å gi en årlig besparelse på ca. 50 000 kWh. I tillegg til denne ombyggingen, har vi også jobbet med våre rapporteringsverktøy for å få et enda mer presist tallgrunnlag.

Årlige klimagassutslipp fra avfall, tjenestereiser, ansattpendling og oppstrøms utslipp strømforbruk (markedsbasert) og bilflåte (Scope 3), alle tall i tCO₂e:

Kategori	2023	2024	2025	% vis endring fra forrige år
Avfall totalt	7,0	8,9	8,1	-9,0 %
Flyreiser	31,1	26,7	33,4	25,1 %
Kilometergodtgjørelse	0,5	0,8	0,8	0,0 %
Ansattes pendling	33,7	35,4	36,5	3,1 %
Oppstrøms utslipp strømforbruk	58,6	75,9	55,2	-27,3 %
Oppstrøms utslipp fossil bilflåte	23,5	18,2	15,6	-14,3 %
Scope 3 totalt	154,4	165,9	149,6	-9,8 %

I 2025 innleverte vi ca. 205 tonn avfall. Av disse var ca 6,6 tonn – eller 3,2 % - restavfall. Vi har et uttalt mål om å opprettholde en sorteringsgrad på over 90 %, og vi er dermed godt innenfor dette målet.

Kategorien oppstrøms utslipp strømforbruk er i år lagt til for å synliggjøre de indirekte klimagassutslippene som oppstår før selve strømmen forbrukes. Dette kan eksempelvis være konstruksjon og vedlikehold av kraftverk, vindturbiner etc. og utslipp som går tapt i kraftlinjer under transport fra kraftverk til forbruker.

Våre utslippstall i denne kategorien relaterer seg til hele vårt strømforbruk i Scope 2.

Totale årlige klimagassutslipp (Scope 1-3):

Kategori	2023	2024	2025	% vis endring fra forrige år
Scope 1 totalt	98,9	73,6	64,4	-12,5 %
Scope 2 totalt	73,6	97,2	89,7	-7,7 %
Scope 3 totalt	154,4	165,9	149,6	-9,8 %
Totalt	326,9	336,7	303,7	-9,8 %

Kjøp av grønn strøm

JCDecaux Norge kjøper hvert år opprinnelsesgarantier/sertifikat for grønn strøm. Hele vårt strømforbruk dekkes av grønn strøm. Det vil si at vi med en markedsbasert beregning ikke vil ha noe utslipp for scope 2.

Oppsummering miljøprestasjoner 2025

Omsetningen i selskapet økte i fjor med nær 12%. Til tross for fortsatt betydelig økning i aktiviteten, er det svært gledelig å konstatere at vi endte med en solid nedgang i våre samlede utslipp sammenliknet med 2024.

Vi ser en betydelig nedgang for både scope 1, 2 og 3. Dette skyldes primært en fortsatt nedgang i antall fossile kjøretøy, samt effekten av mer energieffektive reklamebærere.

Rapportering av klimaavtrykk for reklamekampanjer

I mai 2024 lanserte vi rapportering av klimaavtrykk for gjennomførte reklamekampanjer. Denne sendes ut til våre kjøpende kunder så snart kampanjen er over. Gjennom hele 2025 har vi jobbet med å forbedre dette verktøyet slik at det skal dekke hele vår portefølje av reklamearenaer og også gi en enda mer nøyaktig utregning av kampanjens klimaavtrykk. Vårt mål er å lansere disse oppdateringene i løpet av første halvår i 2026.

HMS og ansattforhold

En grunnleggende visjon for JCDecaux er at vi ikke skal ha noen skader på verken mennesker, miljø eller samfunn. Vi jobber derfor målbevisst og systematisk på alle områder i bedriften for å forebygge negative effekter. HMS er etablert som en av våre viktigste verdidrivere og er en integrert del av vår forretningsdrift.

Sykefravær

År	Sykefravær JCDecaux	Sykefravær Landsgjennomsnitt*
2023	3,2 %	6,7 %
2024	5,6 %	6,8 %
2025	5,0 %	6,6 %

*Kilde, SSB Sykefravær for alle arbeidstakere egenmeldt og legemeldt.

Det totale sykefraværet i 2025 utgjorde 5,0 %, mot 5,6 % i 2024. Til tross for denne reduksjonen er nivået fortsatt høyere enn både historiske nivåer og selskapets målsetting om et sykefravær på under 4,5 %. Det er hovedsakelig langtidsfraværet i teknikkavdelingen som er driver bak økningen de siste to årene.

I 2025 har vi gjennomført et prosjekt, i samarbeid med bedrifthelsetjenesten, med formål å redusere sykefraværet. Et av tiltakene som har blitt gjennomført er et sykefraværskurs for alle med personalansvar, der formålet var å opplyse om rutiner for oppfølging og tilrettelegging for ansatte ved sykdom. Vi gjennomførte også et kurs for alle ansatte som dreide seg om tilretteleggings- og medvirkningsplikten. Det var positive tilbakemeldinger fra både ledere og ansatte, og vi opplever at tydeliggjøring av forventninger og krav hos begge parter har hatt en god effekt. Det har medført et større fokus, mer proaktiv oppfølging og økt grad av tilrettelegging der det er mulig.

Det har i 2025 forekommet fem arbeidsuhell som har medført sykefravær, men det er ingen alvorlige ulykker. Det er imidlertid en økning fra 2024, da vi hadde 1 arbeidsuhell. Vi har behandlet alle HMS-avvik henhold til våre rutiner, og de er dokumentert i vårt HMS-system. Hendelsene benyttes systematisk i læringsarbeidet innen HMS, og oppfølgingen har bidratt til å konkretisere risikoforhold og forbedre arbeidsrutiner, noe som forhåpentligvis kan redusere sannsynligheten for tilsvarende uhell fremover.

Likestilling

JCDecaux er opptatt av å fremme likestilling og å gi like muligheter og rettigheter uansett kjønn, graviditet og permisjon, omsorgsoppgaver, etnisitet, religion, livssyn, funksjonsnedsettelse, seksuell orientering, kjønnsidentitet og liknende. Verken i forbindelse med rekruttering, lønsvilkår eller forfremmelse etc. er dette forhold som tillegges vekt. Som et viktig element i vår personalpolitikk er det i personalhåndboka fastslått at et godt arbeidsmiljø blant annet skal baseres på at samtlige medarbeidere i alle sammenhenger får en forsvarlig og lik behandling, og at det ikke forekommer noen form for diskriminering. Medarbeiderundersøkelser foretas jevnlig, og basert på tilbakemelding fra våre ansatte, er det ikke noe som tyder på elementer av diskriminering.

I tabellen nedenfor fremgår en oversikt over stillingsnivåer/-grupper av ansatte, utarbeidet i samarbeid med ansattes representanter (antall årsverk). I tillegg vises kvinnelige ansattes andel av menns avlønning innenfor hver gruppe, gjeldende for 2025.

	Kvinner	Menn	Kvinnerns lønn som andels av menns
Stillingsnivå 1	2	8	
Stillingsnivå 2	4	7	
Stillingsnivå 3	9	17	104 %
Stillingsnivå 4	10	9	96 %
Stillingsnivå 5	7,2	20,8	97 %
Fulltidsekvivalenter	32,2	61,8	

Lønn inkluderer fastlønn, overtid, naturallytelse og eventuell variabel godtgjørelse/bonus.

Av personvern hensyn oppgis ikke lønnsforskjell for nivå 1 og 2, men heller ikke her er det større forskjeller.

Nærmere analyse av lønnsforskjellene har ikke avdekket tilfeller av diskriminering. Selv om de identifiserte avvikene er små, vil selskapet allikevel ha dem med i fremtidig vurdering av lønnspraksis. Total andel kvinner i faste, heltidsstillinger er 35 %. Omtrent halvparten av selskapets ansatte er engasjert innen installasjon, drift og vedlikehold. Det har ikke vist seg lett å ansette kvinner i slike funksjoner. Eksklusiv selskapets tekniske avdeling, er andelen kvinner i faste, heltidsstillinger 52 %.

Kjønnsfordeling

Kjønnsfordeling pr avdeling (antall ansatte):

Avdeling	Kjønn	Totalt	
Administrasjon	Kvinne	6	46%
	Mann	7	54%
Administrasjon Totalt		13	
Salg & Marked	Kvinne	18	60%
	Mann	12	40%
Salg & Marked Totalt		30	
Teknikk	Kvinne	13	19%
	Mann	54	81%
Teknikk Totalt		67	
Totalsum		110	

Ved årsslutt var det 25 ansatte i deltidsstillinger, og med kjønnsfordeling 28% / 72% kvinner/ menn. Selskapet er ikke kjent med eksisterende tilfeller av ufrivillig deltid. Ved behov for ytterligere arbeidskraft i selskapet, vil deltidsansatte prioriteres, så fremt ikke vektige forhold gjør det vanskelig å øke deres stillingsbrøk.

Ved uttak av foreldrepermisjon gis det full lønn til både kvinner og menn. I 2025 har 4 kvinnelige ansatte til sammen tatt ut 51 uker i foreldrepermisjon og 2 mannlige ansatte tatt ut til sammen 23 uker i foreldrepermisjon.

Tiltak er iverksatt for å sikre en bedre kvinnelig representasjon i styre og ledelse.

Turnover blant ansatte

	2023	2024	2025
Nyansatte	13	40	11
Sluttet	8	11	10
Antall årsverk	82	101	94
Turnover %	10%	11%	11%

Opplæring/kurs:

Alle ansatte som har egen arbeids-PC, skal i regi av morselskapet i Frankrike gjennomføre følgende webbaserte kurs på plattformen JCDecaux Academy i løpet av de 6 første månedene som ansatt:

- Compliance; Ethical and social principles & supplier relations
- Cybersecurity; Don't wait for the mistake to happen! Get trained!
- Harassment; Fighting harassment together
- Equality; Let's act in favour of gender equality!
- Mission: GDPR! Data protection is everyone's concern!
- Introduction to programmatic DOOH; Let's drive into Programmatic
- ESG Strategy as a Competitive Advantage (for sales teams)
- Useful and sustainable media; I am an ambassador! Dette kurset består av 2 moduler;
 - Modul 1.: Bærekraftig utvikling (historie, nøkkelbegreper, generell kultur, standarder og lover)
 - Modul 2.: Bærekraft hos JCDecaux (betydningen av vår tilnærming - hvorfor er det avgjørende for JCDecaux å forplikte seg til disse problemene)

I teknikkavdelingen er det gjennomført årlige kurs knyttet til HMS, innenfor blant annet temaene «Arbeid i høyden», «Kjøreatferd / Eco-driving» «Retningslinjer og sikkerhet ved EL-arbeid» og «Kjemikalier». Det har også blitt gjennomført førstehjelpskurs for operativt ansatte på Østlandet. Førstehjelpskurs for Rogalandsdriften blir holdt i 2026.

For å kunne drifte Sporveiskontrakten har utvalgte ansatte på Teknikkavdelingen også blitt kurset i temaet «Sikkert arbeid i og ved spor». De som skal arbeide i tekniske rom har gjennomført FSE kurs (Forskrift om sikkerhet ved arbeid i og drift av elektriske anlegg). Det er også gjennomført sikkerhetsopplæring på depotene Grefsen, Ryen, Avløs og Holtet for ansatte som skal sette opp reklame i T-banevognene og på trikken. Alle ansatte som jobber ute i driften med installasjoner på Bane NOR-kontrakten har også gjennomført Bane NORs sikkerhetskurs.

Det har også i 2025 blitt utført årlige "On-site inspeksjoner" av alle teknikkansatte i operativ tjeneste. Dette er et fast HMS tiltak som har som mål å avdekke om det er samsvar mellom våre sikkerhetsrutiner og hvordan arbeidet faktisk utføres i praksis. Dette gjennomføres ved at operativ leder observerer en eller flere arbeidsoperasjoner ute i felt og sjekker at HMS er ivaretatt og er i henhold til våre rutiner. I tråd med fastsatte rutiner i konsernet, har også administrerende direktør deltatt i slik inspeksjon.

Selskapsstyring

Ansvarlig og god selskapsstyring er grunnleggende for å sikre en bærekraftig utvikling. Selskapets interne etiske retningslinjer (for ansatte), kjerneverdier og etiske retningslinjer for leverandører og samarbeidspartnere er fundamentale elementer for å sikre en god selskapsstyring.

Code of Ethics - etiske retningslinjer for ansatte

JCDecaux-konsernet har i mange år hatt stort fokus på å arbeide på en ansvarlig og bærekraftig måte, og allerede i 2001 ble den første utgaven av Code of Ethics utarbeidet. Dette dokumentet har siden blitt oppdatert flere ganger, men de mest grunnleggende etiske retningslinjene har hele tiden vært:

- Forbud mot korrupsjon og utilbørlig påvirkning
- Overholdelse av reglene om fri konkurranse
- Overholdelse av regler for finansiell og regnskapsmessig informasjon

Disse retningslinjene deles ut til alle nyansatte og utgjør en del av vedkommendes arbeidskontrakt. I tillegg skal alle nyansatte gjennomføre et tilhørende obligatorisk e-læringsprogram hvor det fokuseres på de praktiske utfordringene man kan bli stilt overfor i sin jobb relatert til disse retningslinjene.

Interessekonflikter

Det ble i 2024 utarbeidet interne retningslinjer for å unngå interessekonflikter. Disse både klargjør og supplerer prinsippene på dette området, slik de fremgår av det etiske regelverket og er nå en integrert del av vårt compliance rammeverk. Som en del av arbeidet med å minimere skadelige effekter av interessekonflikt, må nå alle medarbeidere innenfor en rekke fag- og ansvarsområder avgi en årlig erklæring om at interessekonflikt ikke foreligger (“Declaration on honor of Absence of Conflict of Interest”).

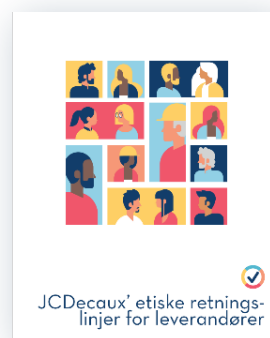
Etiske retningslinjer for leverandører

I JCDecaux Norge stilles det som et krav at forut for samarbeid med nye leverandører, skal disse akseptere våre etiske krav til underleverandører (Code of Conduct), såfremt man ikke har egne retningslinjer som samlet går lenger enn våre. Gjennom aksept av våre etiske retningslinjer forplikter leverandørene seg til å overholde våre krav til blant annet HMS, etikk og lønns- og arbeidsforhold.

Vi foretar årlig en gjennomgang og klassifisering av våre leverandører. Nøkkelleverandører er gjenstand for jevnlig evaluering og/eller stedlig revisjon.

Pr 31.12 2025 hadde 550 leverandører signert Code of Conduct. Antall nye leverandører i 2025 var 16.

Virksomheten omfattes av åpenhetsloven, og selskapets aktsomhetsvurdering er publisert på nettsidene.



ISO 9001 – Ledelsessystem for kvalitet

I 2022 foretok vi, i samarbeid med Dovre Sertifisering AS, en grundig revisjon av alle våre operative prosesser, og i desember 2022 ble teknisk avdeling i JCDecaux Norge for første gang ISO 9001:2015-sertifisert. Dette er et ledelsessystem for kvalitet, og er verdens mest anerkjente standard for kvalitetsledelse. Standarden framhever viktigheten av kundekrav, kvalitet og kontinuerlig forbedring.

ISO 9001:2015-standarden angir spesifikke krav for et kvalitetsstyringssystem som hjelper vår tekniske avdeling med å levere produkter og tjenester som oppfyller kundens krav, samt egenpålagte og lovbestemte krav. Vi oppsummerer det slik i vår kvalitetspolicy:

- JCDecaux' tekniske avdeling skal levere kvalitet til våre direkte og indirekte kunder. Dette betyr å levere kampanjer til våre annonsører, samt drifts- og vedlikeholdstjenester til våre kontraktspartnere med en kvalitet som setter standard for vår bransje

Det kontinuerlige arbeidet med å vedlikeholde våre kvalitetssystem og sørge for etterlevelse av kravene i ISO 9001-standarden håndteres i all hovedsak av vår kvalitetsstyringsgruppe.

Vår kvalitetsstyringsgruppe består av følgende medlemmer:

- Arve Andersen (Produktansvarlig)
- Bala Thangaraja (Driftskoordinator)
- Carlos Da Silva (Operativ driftsleder)
- Jørgen Lund (Digital Manager)
- Rune Strengelsrud (Byggeleder)
- Martin Scott Hagen (Teknisk sjef)
- Monica Fagervold (Teknisk Support)
- Rune Ølberg (Driftssjef Vestlandet)
- Reidar Kirkevik (Driftssjef Kjøpesenter og Innovate)
- Serkan Soyoglu (Produksjonsleder)
- Ernst Rønningen (Miljøansvarlig)
- Elise Hasle (COO)



ISO 9001:2015 standarden gir oss opplagte fordeler i den daglige driften. Målene er å:

- Øke kundetiliten
- Arbeide smartere og følgelig spare både tid, penger og ressurser
- Engasjere og motivere medarbeiderne gjennom tydelige og effektive driftsprosesser
- Jobbe forebyggende. Identifisere feil før de oppstår, samt hindre at feil gjentar seg.

Vårt bidrag til FNs bærekraftsmål

Gjennom vår strategi for bærekraftig utvikling, våre dag-til-dag-aktiviteter og løsninger som støtter fremveksten av smarte/ bærekraftige byer og mobilitet bidrar JCDecaux til alle de 17 bærekraftsmålene som er definert av FN, og spesielt til følgende 6 mål:



JCDecaux inngikk i 2022 en global partnerskapsavtale med FNs utviklingsprogram (UNDP), som innebærer at vi vil jobbe tett med støtte til FNs fond for bærekraftsmål.



I 2025 støttet vi i Norge blant annet følgende kampanjer:



Etisk utendørsreklame

JCDecaux arbeider aktivt for å promotere etisk utendørsreklame. Konsernet har utarbeidet retningslinjer for dette arbeidet gjennom «Code of Ethics for Out-of-Home display».

Alle kampanjer som JCDecaux publiserer er gjenstand for en evaluering opp mot disse retningslinjene. Reklamebudskapene kontrolleres også opp mot gjeldende lover og forskrifter, samt spesifikke krav som måtte gjelde hos den aktuelle konsesjonsgiveren. Dersom det er usikkerhet rundt godkjenning, sendes kampanjematerialet til selskapets etiske komité for evaluering. Denne komitéen består av representanter fra selskapets ledelse. I noen tilfeller er det også naturlig å diskutere annonsørens kreative løsning med den konsesjonsgiveren som forvalter lokasjonen der reklamen skal vises, eksempelvis kommune, kjøpesenter, Sporveien eller Bane NOR. Ved behov oversendes kampanjer for vurdering hos selskapets juristforbindelse. I løpet av 2025 behandlet etisk komité 171 kampanjer, mot 125 kampanjer i 2024.

